

Sammlung
getrockneter grossentheils exotischer
Gewächse

welche
im freien Grunde oder den Gewächshäusern
des Gartens von Lustall
geblühet haben

I^{tes} Band

gesammelt

im Jahre 1798





Ceranium fulgidum. Linn.
Linnæus Herbarium. Mus.
in Mesopotamia.



Calla aethiopica Lin.
Mosenlandtze Linnéus. M.
in Effigine.



Nigella Damascena. Linn.
Chamaecrista Damascena. Moench.
 In warmis fereque partibus Asiae septentrionalis.



Erodium gruinum
 Prunif. - Humbol.
 in Vent.



Delphinium Ajacis - Linn.
 Spoken - Pilsbry - Kun
 In the Spring 2. p. 11.



Geranium tomentosum
Ballistae Hoenfussmühl.
in Ann. Lüz.



Aquilegia vulgaris L.
 Juncund. Dicksteig. Weiss.
 In Fünzig in Fünzigland Baguere.



Arctotis ?

Lam. sp. ?



Xeranthemum fulgens L.
 Ammijae Macbridei.
 sub Amm. Lpz.



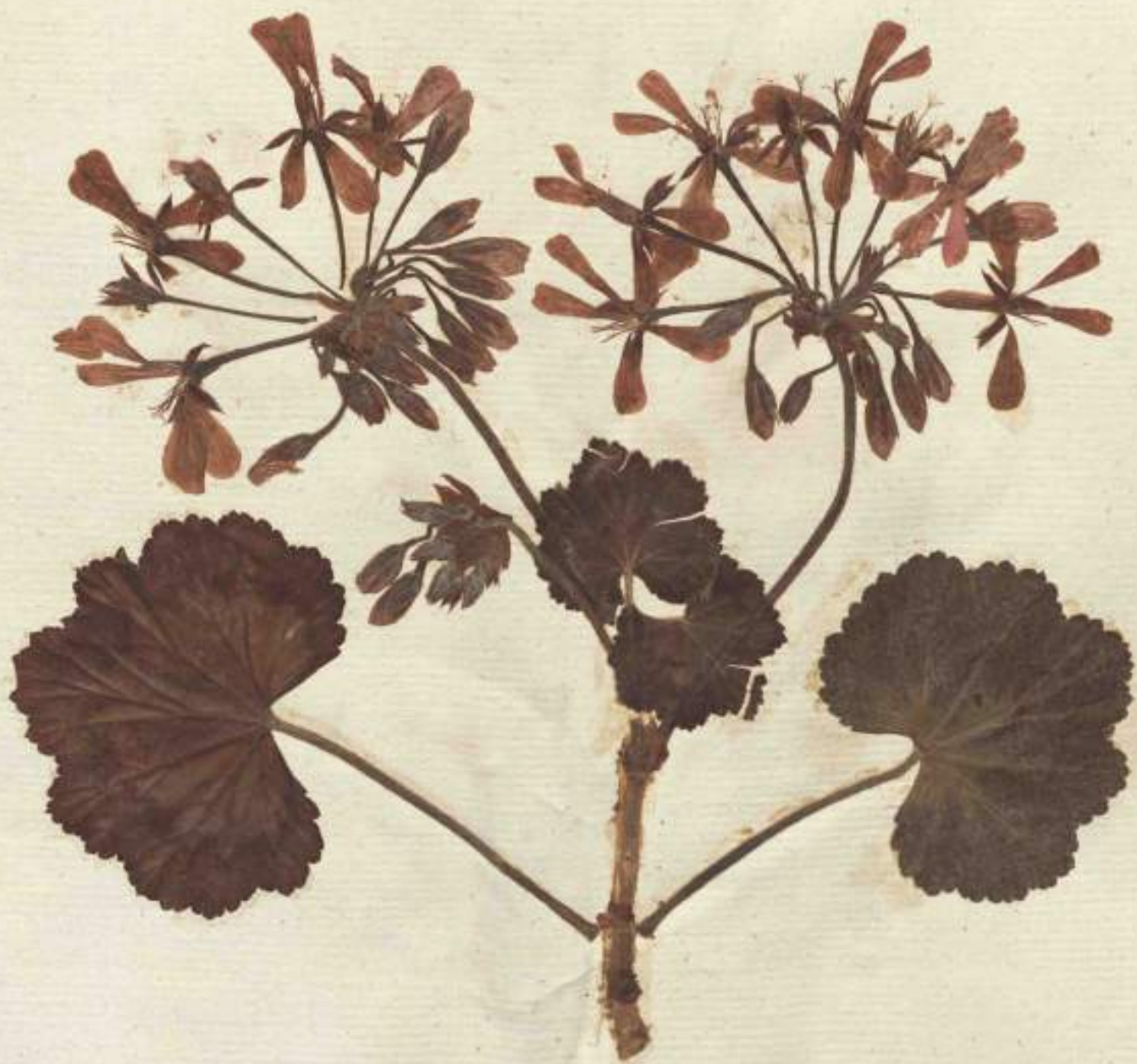
Lathyrus tingitanus L.
Lathyrus *Strobiliferus* L.
 in *Mauritanis*.



Pelargonium



Rosa variegata
Jussieu's Garden Book
4



Ceranium zonale L.
 v. *zosterifolium* (L.) Benth.
 in *Sylva*.



Pelargonium arboreum



Petargonium tetragonum. Linn.
 Suedische Petarquin.
 auf dem Berg.



Ceranium triste, Linn.
Laminaria Thunbergii, Linn.
 mit dem Holz



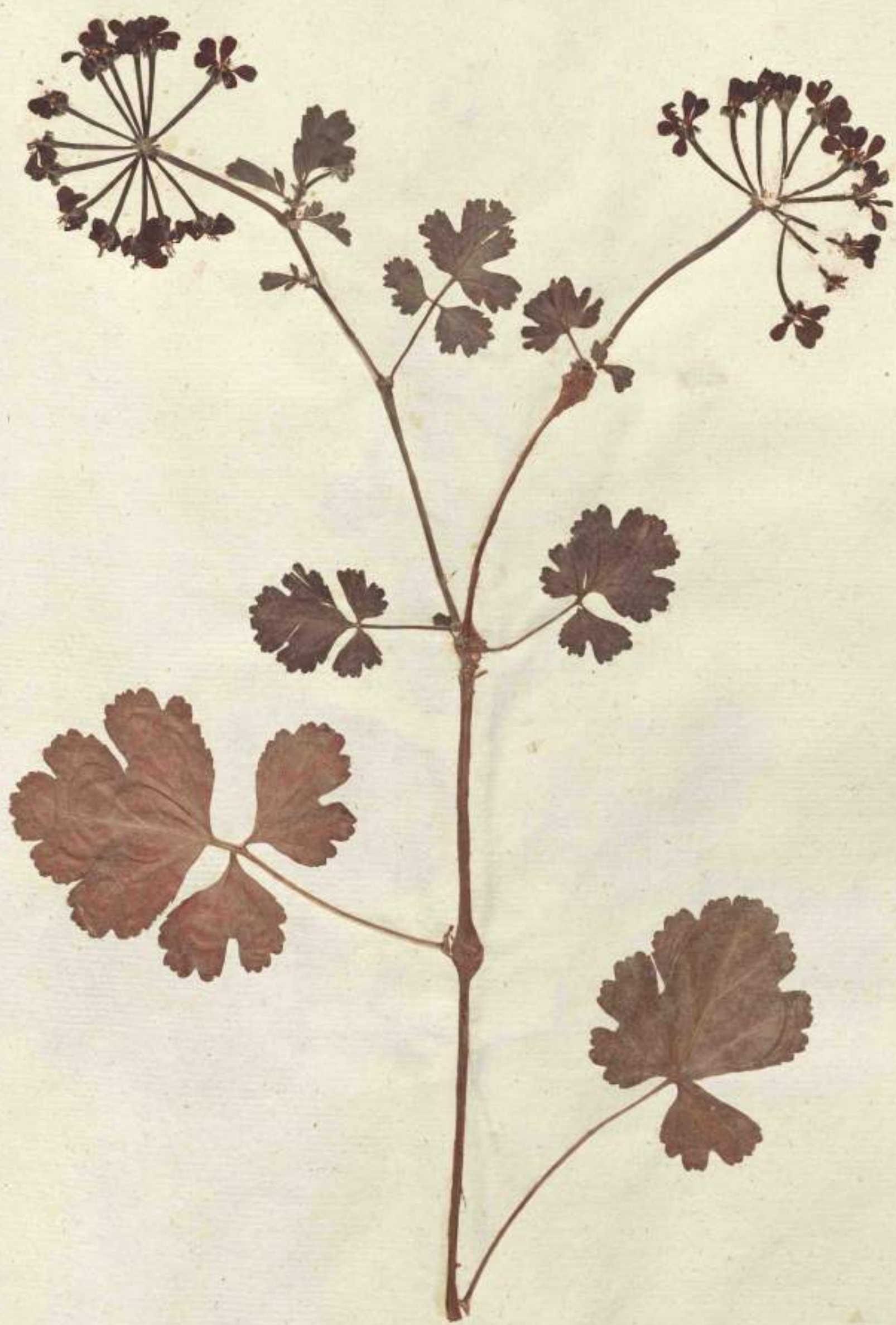
Papaver Rhoeas. Linn.
 In garden Ploggenwergeri. aut.
 in Firenze in Italia



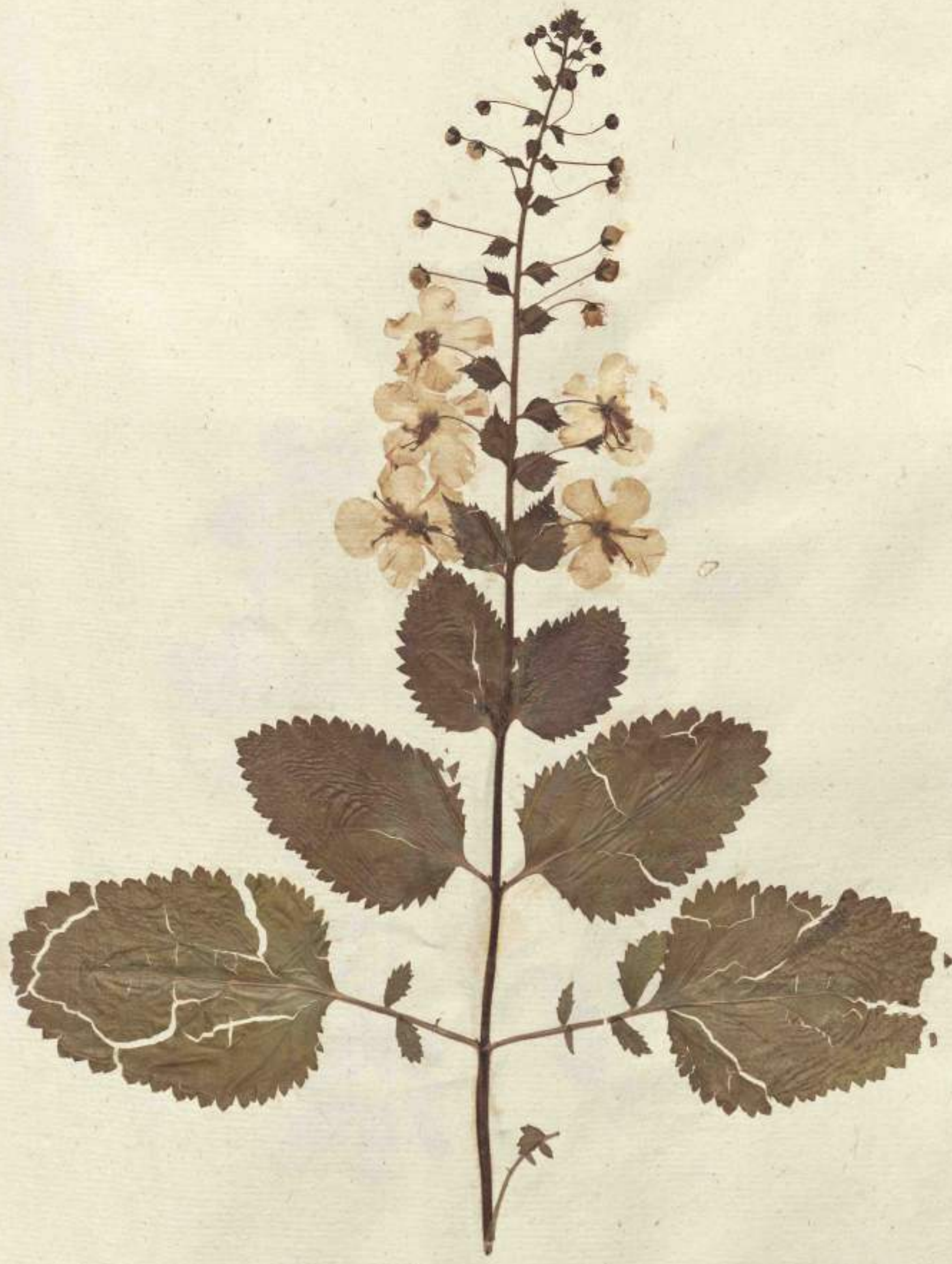
Passiflora carulea, Linn.
Clavis Supplicata Linn. *Clavis* Linn.
In Scapitula.



Lychnis dioica Linn.
At Yangyulomute Luffaellim, Linn.
In Balluon, Linn.



Ceranium gibbosum L.
 Göttinger Herbarium
 aus dem Herbar.



Oelisia strabus L.
 Lantysa Königshurg. bay.
 in Carls.



Rosa caroliniana, L.
Carolinische Rose, var.
in mittelmäßigen Büschen.



Vicia scabra ?



Tropaeolum minus L.
Anura *indianum* *Luiza* *var.*
in Java



Spartium juncense, Linn.
Symphoricarpos juncense, Vahl.
 In *Diastema* de *Linnaeo*.



Hibiscus manihot L.
An Illustrat. nov.
p. 121. Tab. 12.



Psoralea bituminosa, L.
 s. *Garyflora*, L.
 f. *Psyllium Arabicum*, L.



Lathyrus Leptanica.
Englensis Lathyrus.
in England.



Lychnis calcidonica L.
Erlindung & Liptostum. Aust.
in Aufstand.



Tradescantia virginiana Linn.
Virginifera P. de la Roche var.
in *Virginiana*.



Oenothera longiflora, Linn.
Langblümige Nachtkerze.
In Louisiana, 1792. W. L.



Lobelia cardinalis L.
 Kränzel förmige Lobelien Blü.
 auf dem Bergland des Götter Hofes



Rubus odoratus L.
synonym *Biscutella* L.
In Canada.



Spiraea tomentosa. Linn.
Vilzingeri Spic. Vindob. Linn.
 in *Spic. Vindob.*



Crepis barbata. Linn.
gubaculata Jacquin. *gubaculata* Wurm.
in Montgelie. in *Figura*.



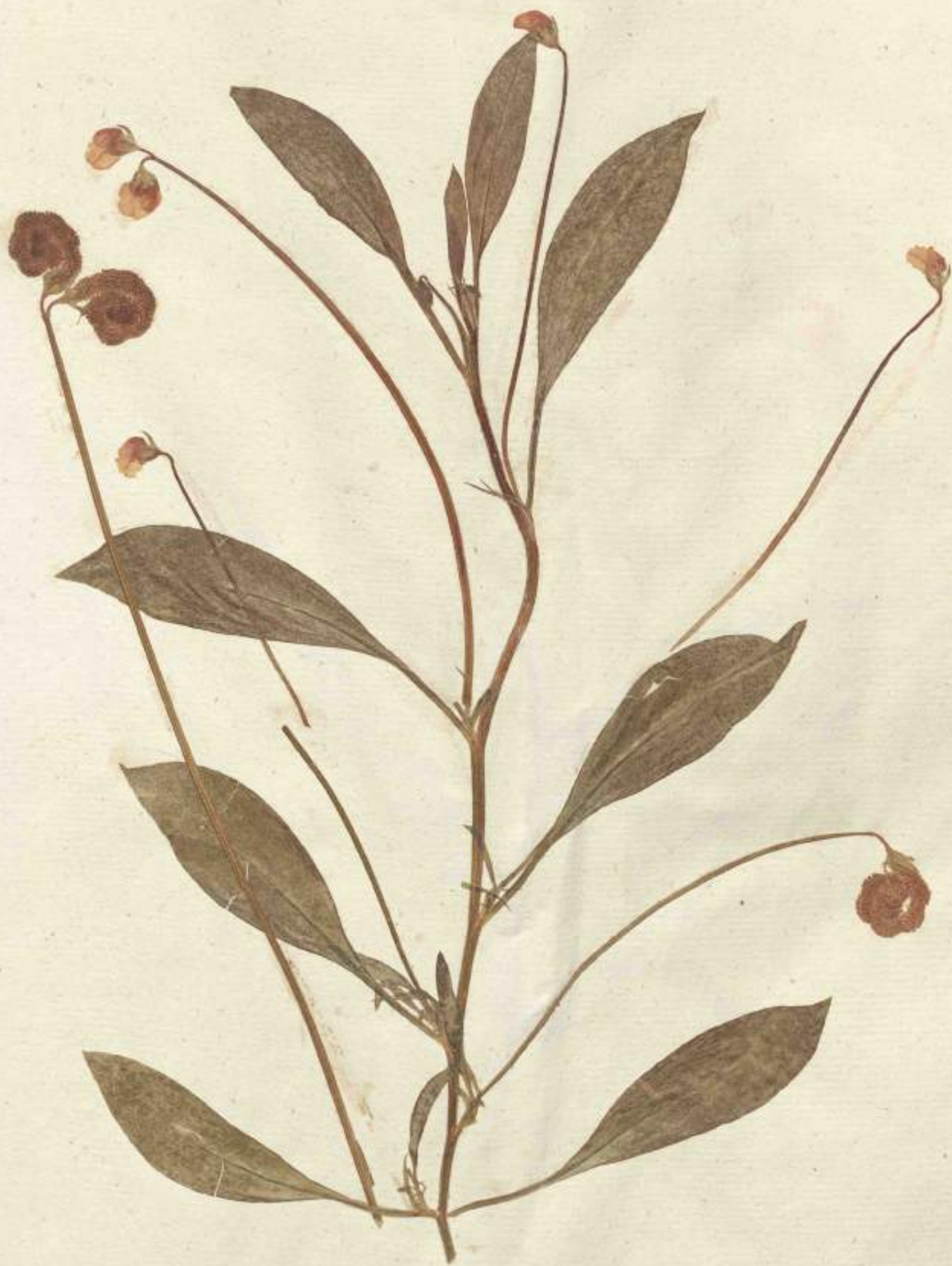
Hibiscus rosa sinensis. Linn.
in Vöngel'schen & Meyer'schen Garten
in Juedisch.



Xeranthemum annuum. Linn.
 Jaspige Adersklünder. Linn.
 In. Desferrius. Linn.



Nigella pinnata.
Gewurz Nigella.



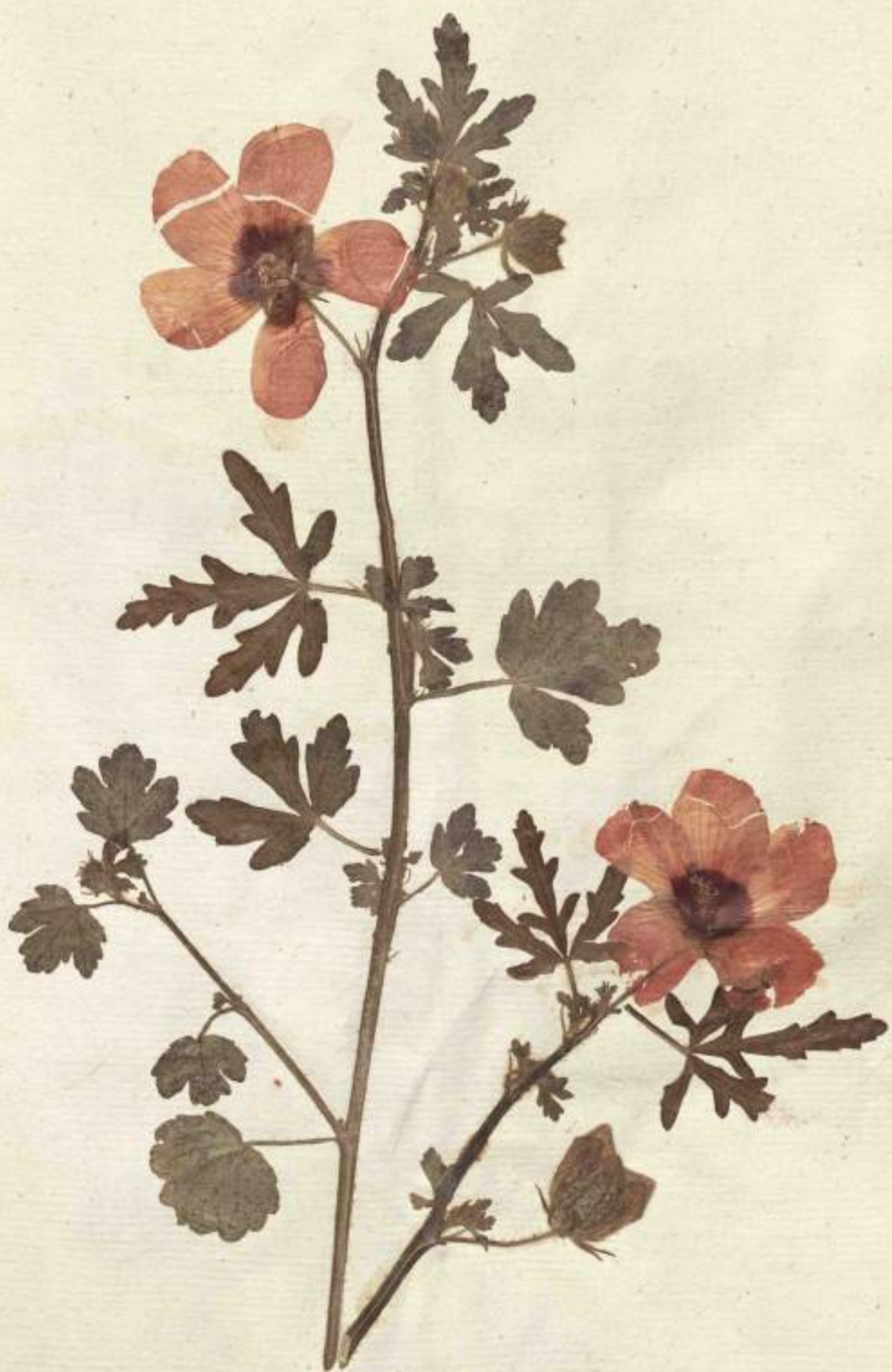
Scarpicus verruculata L.
 Compositae Scorzinae
 in *Wandlungen*



Oenothera odorata.
Kunze. Kunze.



Rudbeckia purpurea. Linn.
Saxifraga *Rudbeckia*. Linn.
in Virginia Carolina.



Hibiscus trionum. Linn.
Caryophyllaceae Hoffm. mut.
 In *Hortus*. Gledits. Poiss.



Statice sinuata. Linn.
Knautia Arabellina var.
 in *Drychid. Africa*.



Urtica pitulifera. Linn.
Sideroxylon Gray. Linn.
 in *multigenus* Gray.



Convolvulus bicolor L.
 & *farbigen* Willd. in
 in *Abstr. Flamm. Digitalis*.



Malva frageosa. Linn.
 simpliciflora Pöggel. var.
 in *Industrielle*.



Podium trilobatum
Jenitaggiu Frodin.



Lotus tetragonolobus Linn.
A. ubique Gallienus. nunc.
In Syriae aegypti.



Chelidonium corniculatum. L.
 Gynsörtens Hällkard. Sm.
 i Östern. Bönquans. Sjöman.



Jasminum officinale, L.
Yponomeum fabae, L.
 in *Jardinier* ed. 2^e p. 107.



Rudbeckia alata.
gestaltliche Rudbeckia.



Martynia annua Linn.
 Jacquin & Martynid. succ.
 in Linnæi herbario



Oenothera rosea.
Kasumilochi Dingsburg.



Yucca coccinea.
Cocciniflor. Nutt.



Cleome violacea - Linn.
 Saltzburger Herbar. Cant.
 fr. Longitarsus



Malva



Lathyrus odoratus Linn.
 vinfund. *Lathyrus* *Lathyrus* *Sm.*
 in *Digitis*.



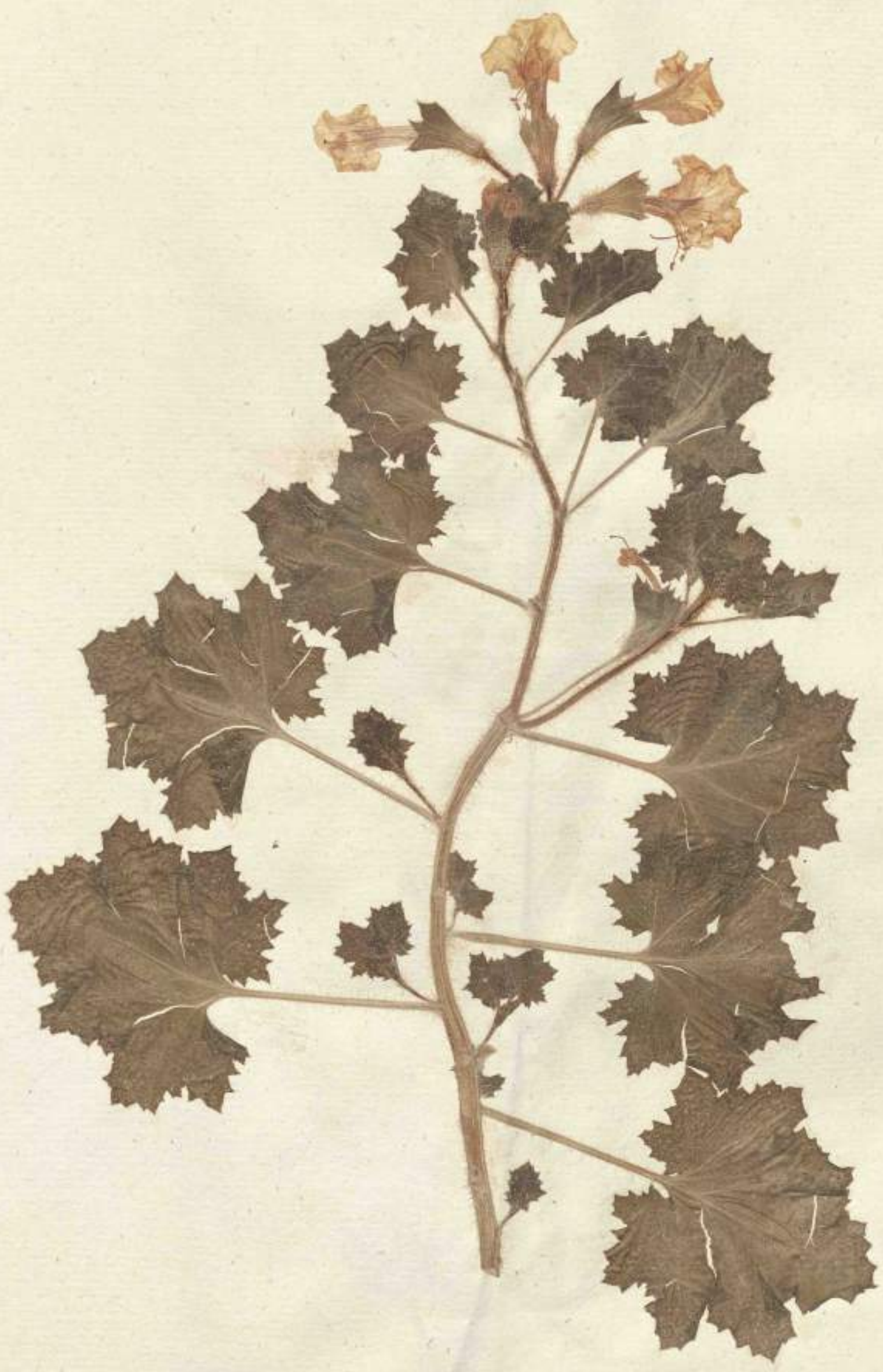
Monarda didyma L.
 2. *Scrophularia monarda* L.
 in *Frugulicaria*.



Asclepias fruticosa L.
 Hamilt. Arch. bot. Mar.
 in Maryland.



Lacatara tinctoria Linn.
Dyospyros *Lasalmon* Linn.
La Pyramis *foliolata* Linn.



Hyoscyamus aureus L.
 polygala diffusa DC. var.
 in Cuba, Guaymas.



Verbascum blattaria L.
Vas. Herb. Acad. Vindob.
in annuaria f. 1792



Tradescantia ovata
angustifolia *Leichtlinii*.



Verbena alata, L.
Hyssopus *Veronica*, L.
in *Europas* *Finlandia*.



Geranium sanguinale L.
bestimmte Pflanzenteil. aus
Apulien.



Dolichos purpureus. Linn.
Fraxinosa Roth. *Dolichos*. Linn.
 in *Linnaeus Systema*



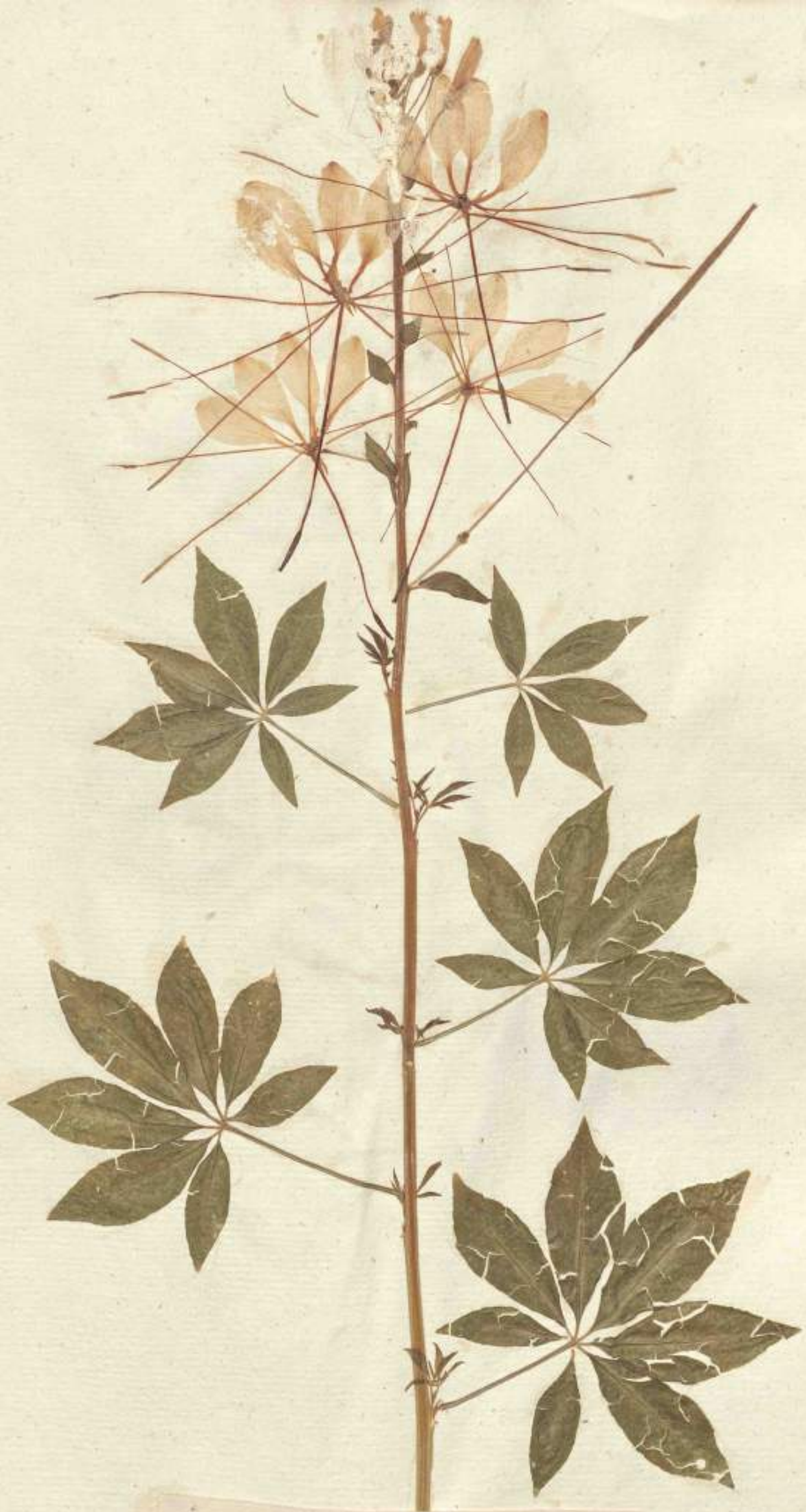
Rearda decorata Linn.
 vinfundi hunkait. ma.
 in Egypten



Mimosa virgata L.
 in *Flora Carolina* & *Flora Virginica*.
 in *Linnaeus*.



Mirabilis jalapa L. var. *alba*
 Pappanoglu Palazzo
 in Linn. Syst.



Cleome spinosa Linn.
 Synonym *Cleome* Linn.
 in *Systema Naturae* 1753.



Convolvulus purpureus L.
Ipomoea *Ipomoea* *Ipomoea*
 in *Amurica*



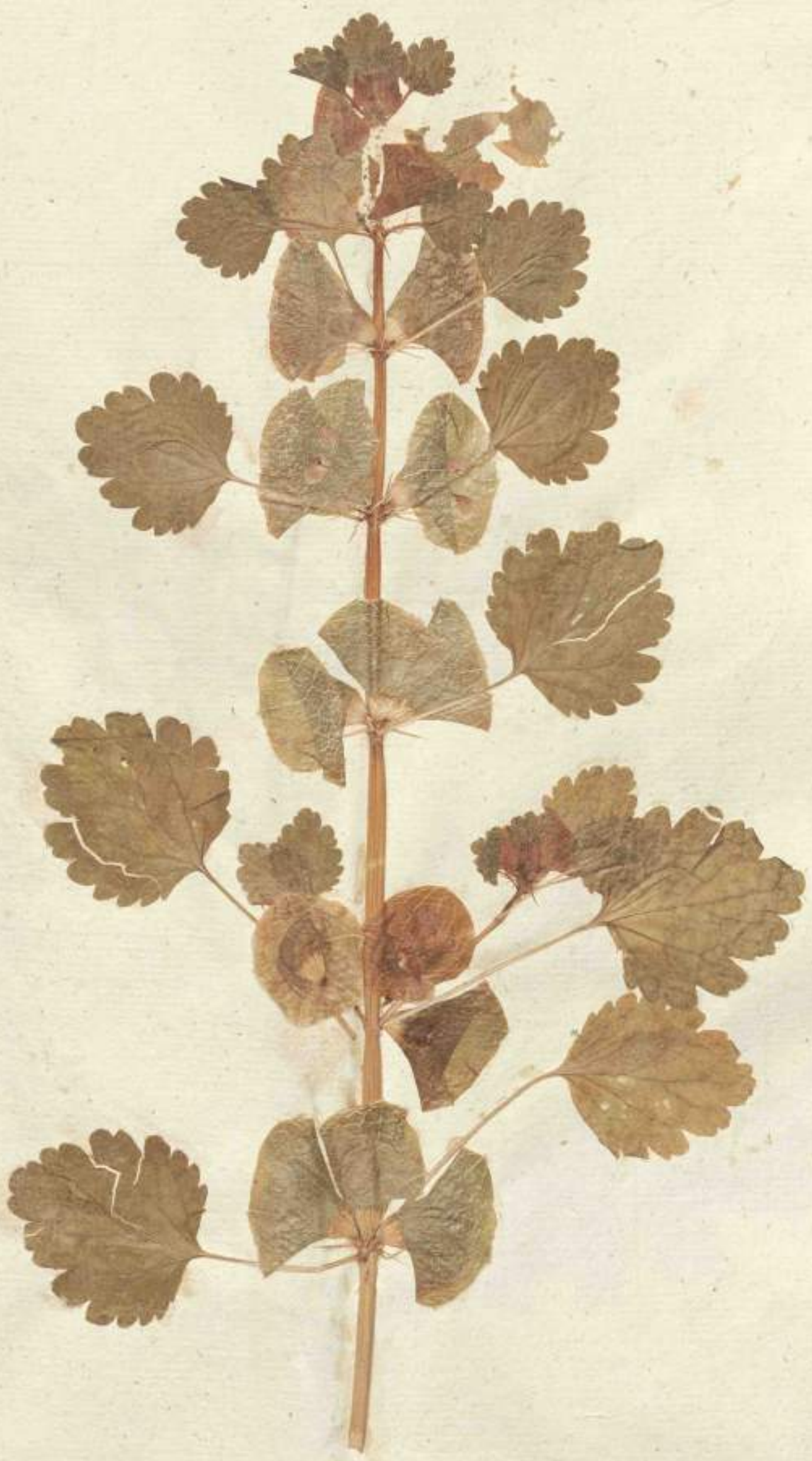
Passiflora foetida L.
 Wildkorn *Symplocos* L.
 in *Spinnig*, *Waldkorn*



Tropaeolum majus L.
Spexh. indiana C. Guss. var.
 in Juss.



Lestes saccharatus Sm.
Saccharifera Hoffm. & Kunz. Sm.
 auf der 11. Seite Folio.



Melocilla lavis Sims.
Abies melocilla Willd. & Schum.
 in *Saxif.*



Argemone mexicana L.
Mugilanthus Puffinus L.
 in *Mugilanthus*



Cassia mastandrea Linn.
Mastandrea Cassia Linn.
in Virginia Mastandrea.



Colutea frutescens Linn.
Arabis frutescens Lamour. Prostrata. Nutt.
 in Hoffmann's Sibiris.



Pomphrena globosa. Linn.
Lingal - Amurault. *var.*
in Fuchs.



Moraea sinensis.
Gynopis Moraea ?



Hibiscus syriacus. Linn.
Præp. Schj. 1794.
 in Siam.



Crepis rubra.



Colutea arborescens, Linn.
Scorpiocarpus alpinus Cassini, det.
 in *Botanica Helvetica*.



Catanancho corymbosus, Linn.
 Flind. Hochberg. var.
 in Sachsen.



Asclepias curassavica L.
 Cuyavarija Nellyquinde. 1811.
 in Cuyavari



Calendula officinalis L.
 geminis prostratis Königk. linn.



Colutea herbacea. Linn.
L'antiquaire Claviermannet
in Goussierland.



Linnia elegantissima Linn.
 Sp. Pl. 1000.



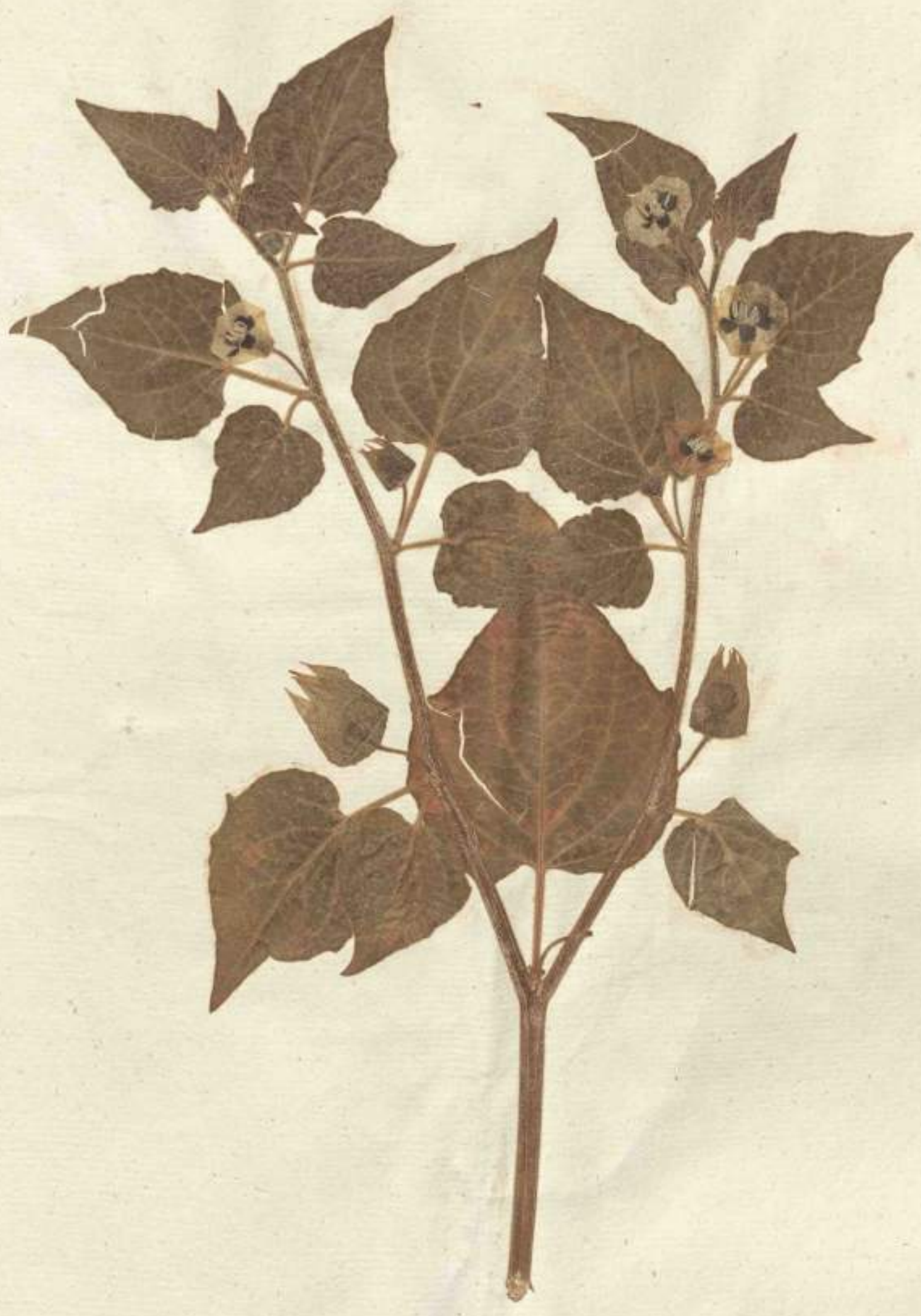
Ipomoea coccinea L.
Cocainatförlig, Krieffruktant,
i Jönköping.



Salvia coccinea. Linn.
 Coccineusarboreus Walburg. Mus.
 in Jun. C. 7



Mirabilis Jalapa L.
Jalapa L.
 in *Linn.*



Physalis peruviana L.
 in Sylvestris
 in Reg. Bot. Carol.



Epilobium angustifolium. L.
 Grundtblatt der Botanik.
 in Fing. Linn.



Scutellaria hirta Linn.
 Ringförmige Stacheln aus
 Virginia Land.



Sida argustifolia L.
 Synanthropus L. var.



Polygonum orientale L.
mequetiumifera Burgeill. var.
 in Kiangtunk. China



Antiarthrum genistifolium L.
 Juniperblättrige Dornrose
 in Sibirien, Kaspij. etc.



Gomphrena globosa f. non hinc
proveniens Sig. Linn.



Dianthus chrysus L.
 Gyniff. Pallas aus
 in Spina.



Rudbeckia amplexifolia.



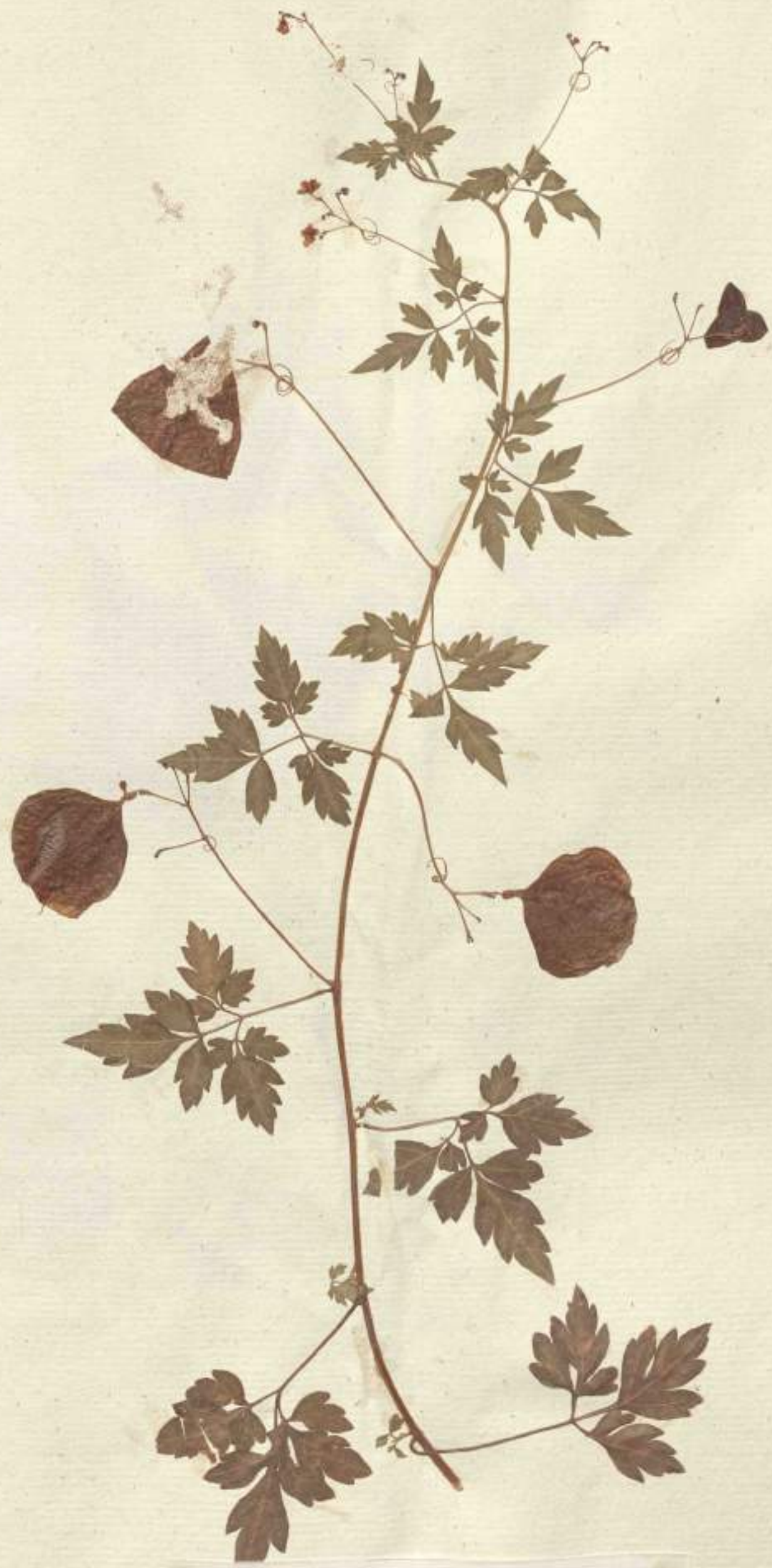
Aster tradescanti L.
Lindb. *Bot. Svensk. Vetensk. Acad. Handl.* 1792.
in *Progr.*



Browallia elata L.
 var. *pubescens* L.
 in fructu



Plumbago zeylanica L.
 Zeylanische Zosterengel L.
 in Indien



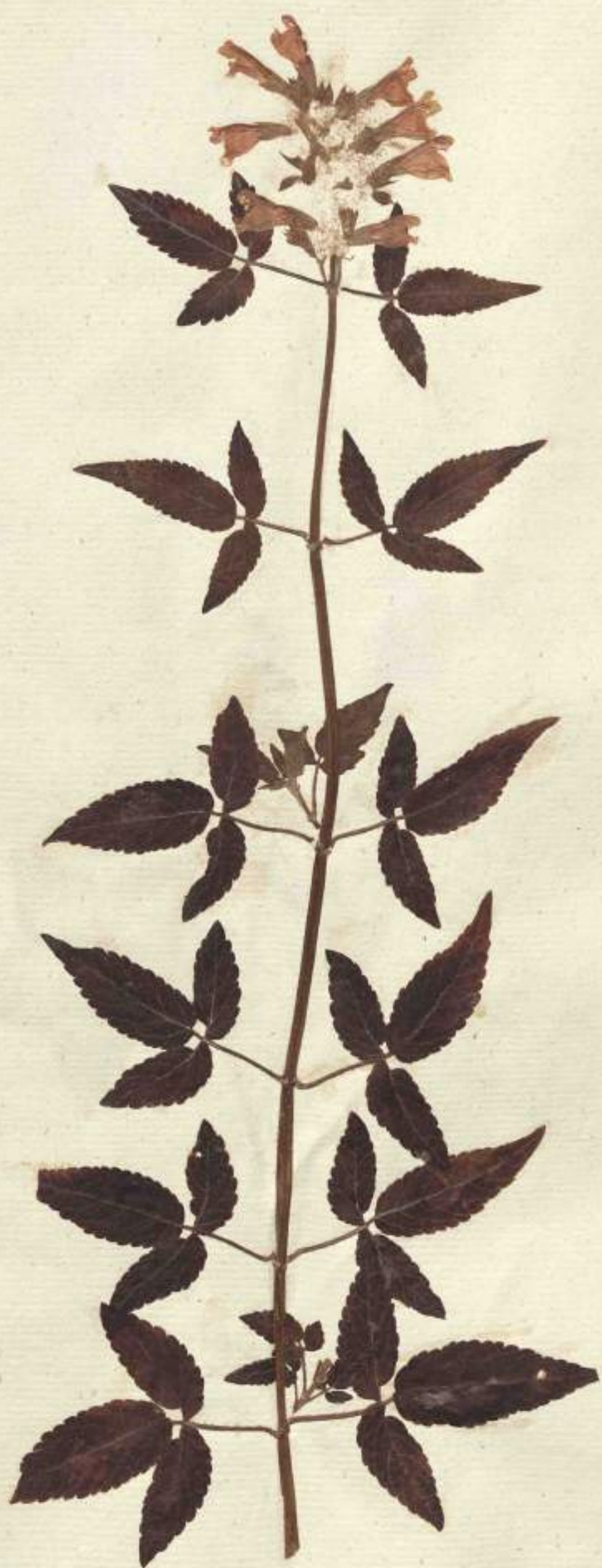
Cardiospermum halicacabum L.
 Yunnan, Huzhou, and
 in India.



Hibiscus Islandicus.
Islandica - Hibif.



Sida carpinifolia Sims.
Sp. pl. Ind. Occid. 1: 106, t. 106, f. 106
 in Mexico



Dracopis canadensis L.
 Campoplex & Siphonulose ant.
 in Canada



Stapelia virgata L.
Sind. Sib. Stapelia. var.
1787. Aug. 1787.



Nictantes sambaca, Linn.
Opuntia *vespertina*, Linn.
in *Indica*.



Comelina tuberosa, L.
Pentstemon Compositus, L.
 in Virg.



Tracholinus crenatus Linn.
 Klamm. Bot. Gard. Mus.
 in Herb.



Vitis agnus castus L.
 In *Prunifera* Linn.
 in *Veget. Hungar.*



Leontodon involucrata Linn.
virginifolia Gilib. & Steud.
virginifolia Arnica



Aster chinensis.
 Springe's Herbarium.
 in Japan.



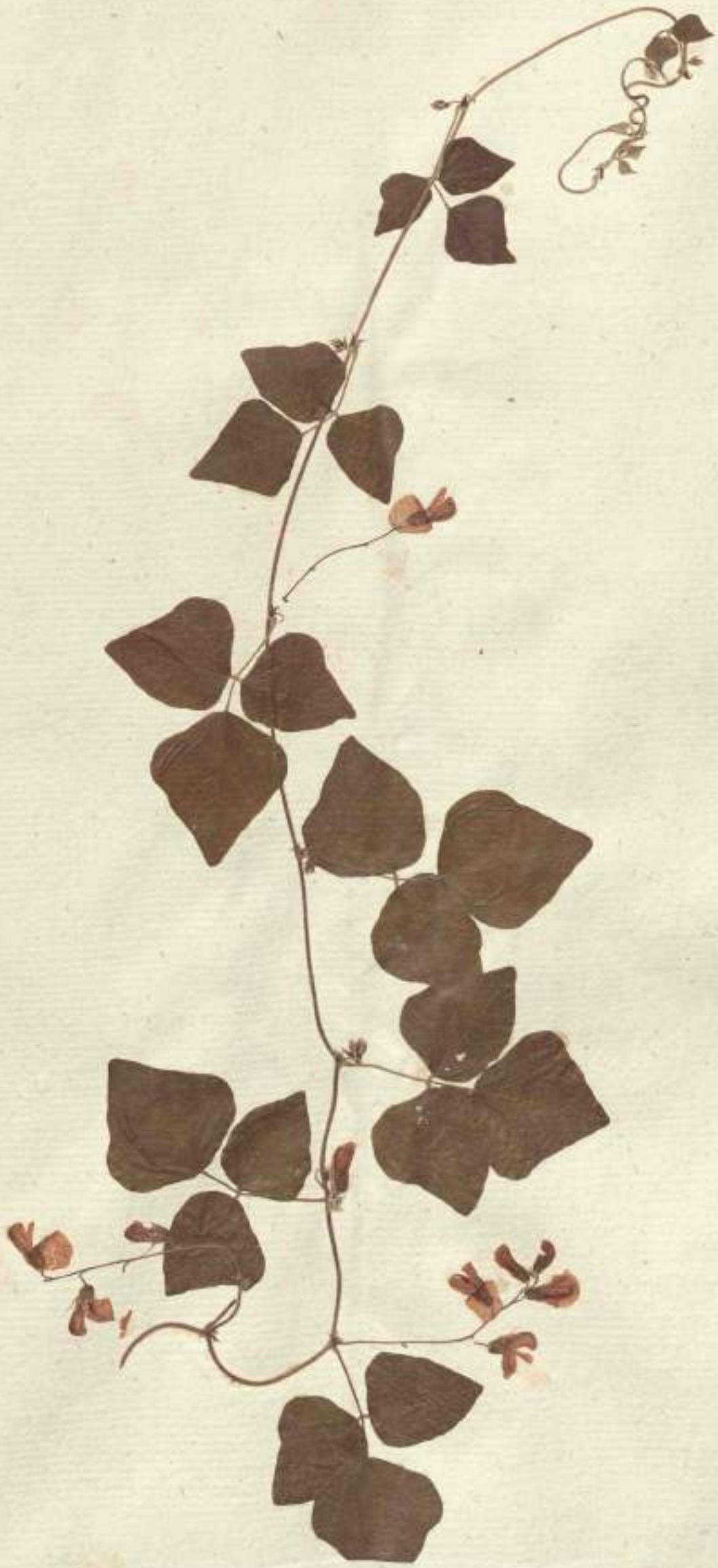
Geranium tabulare Linn.
 Lybthunger-Steinfussgabel, wie
 auf dem Berg.



Cassia procumbens, L.
Tamini - *linguata* Cass. L.
in *Indes* - *Linguata*.



Nerium oleander L. pl.
Oleander mit gefüllten Blüten
aus Gießen



Glycine bituminosa. L.
 Jacq. *Glycine*. n.
 and *deu* L.



Sida

!



Symplocos acmilla L.
 in *Acumulis. curis.*
 in *Juglans*



Psoralea pinnata L.
var. *puberula* Gray & Wats.
col. det. Gray



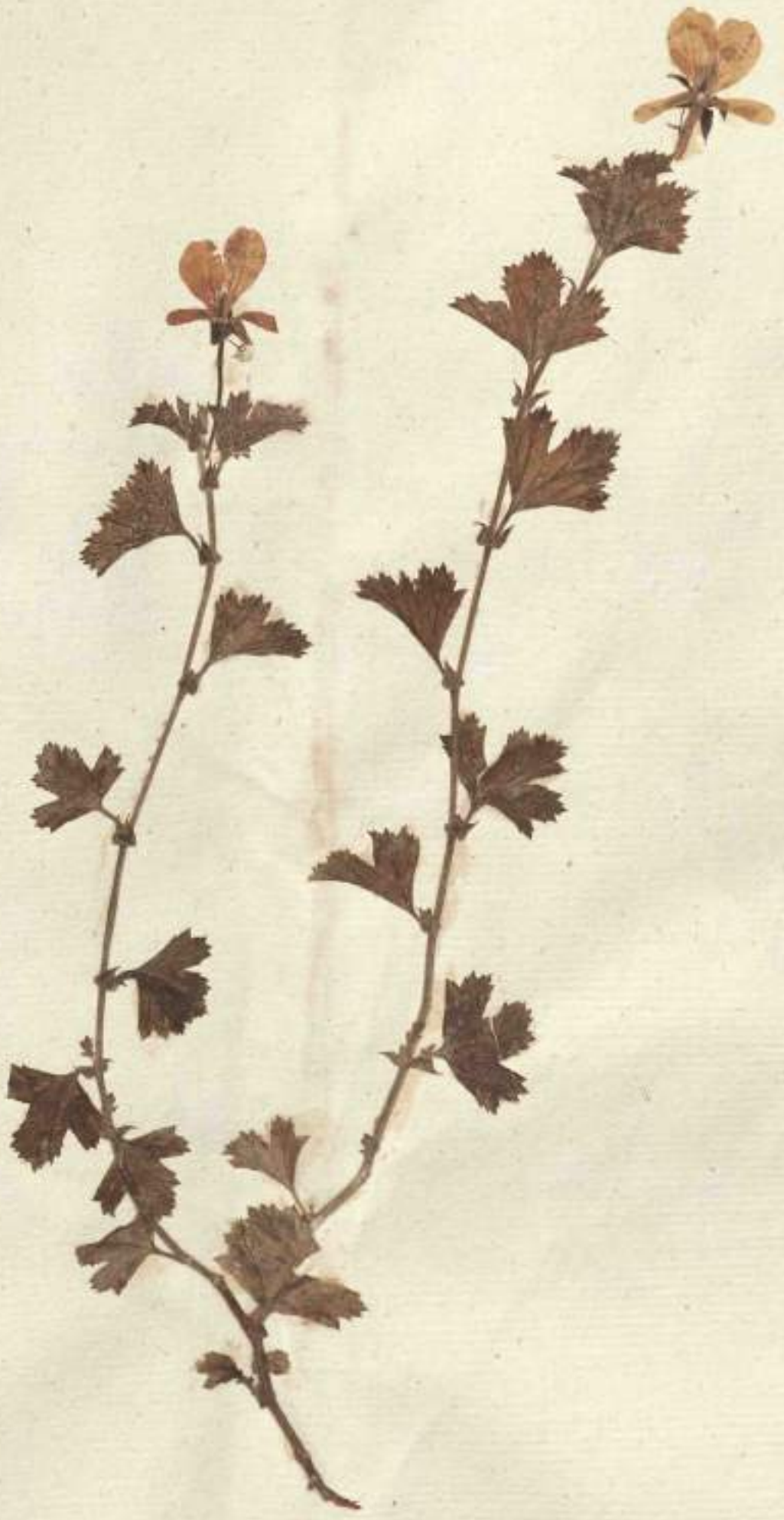
Coreopsis tinctoria L.
virginica Pursh
 in Virginia



Geranium rotundifolium. L.
 Korbblättriges Bergweidenk. L.
 in Freytag.



Viola bicolor L.
 Sp. pl. 1000. t. 1. p. 1000.
 - f. 1000.



Petalagonium adullerianum.



Hibiscus sabdariffa L.
 P. 126 - 1811
 in *Lucina*



Oxalis hirta

Im Mai 1797 wurde ein Stein gerichtet von der Spitze
 eines Kuffens in einem Altarort in jenseitigen Gasse
 in der Pfaffenstadt Lützel wieweil davon die Pfaffen, wieweil
 wieder flach, als die ungewöhnliche große Anzahl, bildete
 auch, und ein Stein / Stein / Stein / Stein.

Im Mai 1798 kamen fast alle die zu dem in folgenden
 Jahren an jedem Stützeort in einem Stein gerichtet wurde,
 indessen ist in der Stadt ein der Pfaffenstadt ein
 große Anzahl gerichtet bildete. Wenn jetzt zu gleichen
 Zeit mit der Pfaffen, und an der Lützel jenseitigen Stein
 in einem. Will davon zu verstehen die Pfaffen,
 und die Pfaffen gerichtet sein.

Die nächste Erklärung ist, dass die Pfaffen
 von Pfaffen, fast ganz in einem war, und die
 Pfaffen, die ist jenseitigen Pfaffen geschrieben.

Wiederum wurde von dem an der Lützel Pfaffen
 gerichtet einige aufführend große, brüchig so wie die
 nicht Pfaffen, indessen die an der Pfaffen, 1798
 abweichend wurde die Pfaffen nicht Pfaffen.

Die Lützel in Lützel 1798 als die Pfaffen wieder
 in Lützel gelagert, so wie die Pfaffen mit jeder Pfaffen
 die Pfaffen brüchig, die ist in Lützel Pfaffen
 gerichtet Lützel Pfaffen. Nur Pfaffen in Lützel
 Pfaffen, die ist mit dem Lützel Pfaffen Pfaffen

ist. Die Pfaffen in die Pfaffen Pfaffen die
 Pfaffen Pfaffen zu Pfaffen mit Pfaffen Pfaffen
 Pfaffen Pfaffen, Pfaffen Pfaffen Pfaffen, Pfaffen
 Pfaffen Pfaffen Pfaffen Pfaffen Pfaffen Pfaffen.

Die Pfaffen Pfaffen Pfaffen Pfaffen Pfaffen Pfaffen
 der Pfaffen die ist Pfaffen Pfaffen Pfaffen Pfaffen Pfaffen



Senecio starympurea, Linn.
 Sankeloff Pabise, aus
 in Linn.



Petargonium sordidifolium.
 Grönlandische Bergpflanze.
 in Hofm. herb.



Hemerocallis flava. Linn.
 var. *affinis*. var.
 in the young. England.



Gentiana ulmiculosa L.
 Thunbergii Gussone, n.
 in Europa. Linn.



Hauptalmere maritima L.
 Mon. *Leucostaphylis* - *Leucostaphylis* - *Leucostaphylis*
 an *Leucostaphylis*.



Malva mauritanica. Lin.
 Mauritanijsk. floral. vord
 in *Herbario. Gussonei.*



Lopezia meacana. 1.
 Magidovisa Loguzia.
 ... Magila.



Chrysanthemum indicum L.
 Swizje Subsp. blund. var.
 in Swizje.

Catalogus
In Herbario botanico Plantarum
in ordine ab Alphabeta

	<u>Page</u>
<i>Anthirinum genitifolium</i>	97
<i>Aquilegia vulgaris</i> fl. pl.	7
<i>Arctotis</i>	8
<i>Argemone mexicana</i>	16
<i>Asclepias curassavica</i>	88
<i>Asclepias fruticosa</i>	39
<i>Aster chinensis</i>	114
<i>Aster Tradescanti</i>	107
<i>Browalia data</i>	102
<i>Puphthalmum maritimum</i>	132
<i>Calendula officinalis</i> fl. pl.	86
<i>Calla aethiopica</i>	2
<i>Cardiospermum halicacabum</i>	104
<i>Cassia marilandica</i>	117
<i>Cassia procumbens</i>	118
<i>Catananche rivularis</i>	84
<i>Celina arcturus</i>	21
<i>Rhethonius corniculatus</i>	19
<i>Chrysanthemum indicum</i>	135
<i>Oleome spinosa</i>	70
<i>Oleome violacea</i>	65
<i>Colutea arborescens</i>	83
<i>Colutea fistucosa</i>	78
<i>Colutea herbacea</i>	87
<i>Comelina tuberosa</i>	110

	Page
<i>Convolvulus purpureus</i>	71
<i>Convolvulus tricolor</i>	45
<i>Coroopsis tripteris</i>	125
<i>Crypsis barbata</i>	35
<i>Delphinium ajacis</i>	5
<i>Dianthus chinensis</i>	99
<i>Helichos purpureus</i>	66
<i>Draconcephalum canariense</i>	107
<i>Epilobium angustifolium</i>	93
<i>Erodium gruinum</i>	4
<i>Erodium trilobatum</i>	17
<i>Fuchsia coccinea</i>	54
<i>Gentiana utriculata</i>	127
<i>Geranium coriandrifolium</i>	129
<i>Geranium fulgidum</i>	1
<i>Geranium gibbium</i>	20
<i>Geranium inquinans</i>	13
<i>Geranium rotundifolium</i>	123
<i>Geranium tabulari</i>	115
<i>Geranium tetragonum</i>	13
<i>Geranium tomentosum</i>	6
<i>Geranium triste</i>	16

	Pagina
<i>Geranium zonale</i>	13
<i>Geranium</i>	17
<i>Geranium turbinatum</i>	14
<i>Geranium adulterinum</i>	123
<i>Glycine bituminosa</i>	118
<i>Gonophora globosa</i>	19
<i>Gonophora globosa capite varieg.</i>	98
<i>Hemiocalis flava</i>	130
<i>Hibiscus mandot</i>	26
<i>Hibiscus Rosa sinensis</i>	34
<i>Hibiscus trionum</i>	42
<i>Hibiscus sabdariffa</i>	126
<i>Hibiscus salandera</i>	103
<i>Hibiscus syriacus</i>	81
<i>Hyoscyamus aureus</i>	67
<i>Spongia coccinea</i>	89
<i>Jasminum officinale</i>	50
<i>Lantana inaequalis</i>	113
<i>Lathyrus odoratus</i>	37
<i>Lathyrus tingitanus</i>	10
<i>Lathyrus sylvarum</i>	28

	Paginas
<i>Doctera trimestris</i>	60
<i>Lobelia erinoides</i>	72
<i>Lopyia musicata</i>	124
<i>Lotus Jacobus</i>	71
<i>Lotus tetragonolobus</i>	48
<i>Lychnis calcedonica</i>	29
<i>Lychnis dioica</i>	19
<i>Malva fragrans</i>	46
<i>Malva mauritanica</i>	137
<i>Malva</i> ?	56
<i>Martynia annua</i>	52
<i>Mimosa virgata</i>	68
<i>Miabilis Fallappa</i>	91
<i>Miabilis Fallappa ff. var.</i>	69
<i>Molucca lavis</i>	75
<i>Monarda didyma</i>	58
<i>Moraa chinensis</i>	80
<i>Perium oleander</i>	117
<i>Pictantia sambac</i>	109
<i>Nigella damascena</i>	3

	Pagina
<i>Nigella pumila</i>	38
<i>Oenothera longiflora</i>	31
<i>Oenothera odorata</i>	40
<i>Oenothera rosea</i>	53
<i>Papaver Albas</i>	11
<i>Papiflora cuneata</i>	18
<i>Papiflora foetida</i>	72
<i>Petalagonium vide Peranium</i>	
<i>Physalis comnifera</i>	92
<i>Rumbago Zeylanica</i>	107
<i>Polygonum orientale</i>	96
<i>Rorolia bituminosa</i>	77
<i>Rorolia odorata scapinnata</i>	171
<i>Rexda odorata</i>	67
<i>Rosa caroliniana</i>	22
<i>Rosa variegata</i>	12
<i>Rubus odoratus</i>	33
<i>Rudbeckia alata</i>	51
<i>Rudbeckia anaphalifolia</i>	100

	Pagina
<i>Rudbeckia hirta</i>	91
<i>Rudbeckia purpurea</i>	91
<i>Salvia coccinea</i>	90
<i>Scabiosa atropurpurea</i>	128
<i>Scorpiurus muciculata</i>	39
<i>Sida angustifolia</i>	95
<i>Sida carpinifolia</i>	106
<i>Sida</i>	119
<i>Spartium junceum</i>	25
<i>Spilanthes acmella</i>	120
<i>Spiraea tomentosa</i>	31
<i>Stapelia variegata</i>	105
<i>Statice sinuata</i>	41
<i>Trachelium caeruleum</i>	111
<i>Trodescanta virginiana</i>	63
<i>Tropaeolum majus</i>	13
<i>Tropaeolum minus</i>	24
<i>Verbascum flammula</i>	62
<i>Verbena atata</i>	64

	Paginas
<i>Viola tricolor</i>	124
<i>Vicia scabra</i>	73
<i>Vitex agnus castus</i>	112
<i>Urtica pilulifera</i>	11
<i>Xeranthemum annuum</i>	37
<i>Xeranthemum sulphureum</i>	9
<i>Zinnia elegans</i>	38

